



# Proč je třeba stromy spíše chránit než sázet?

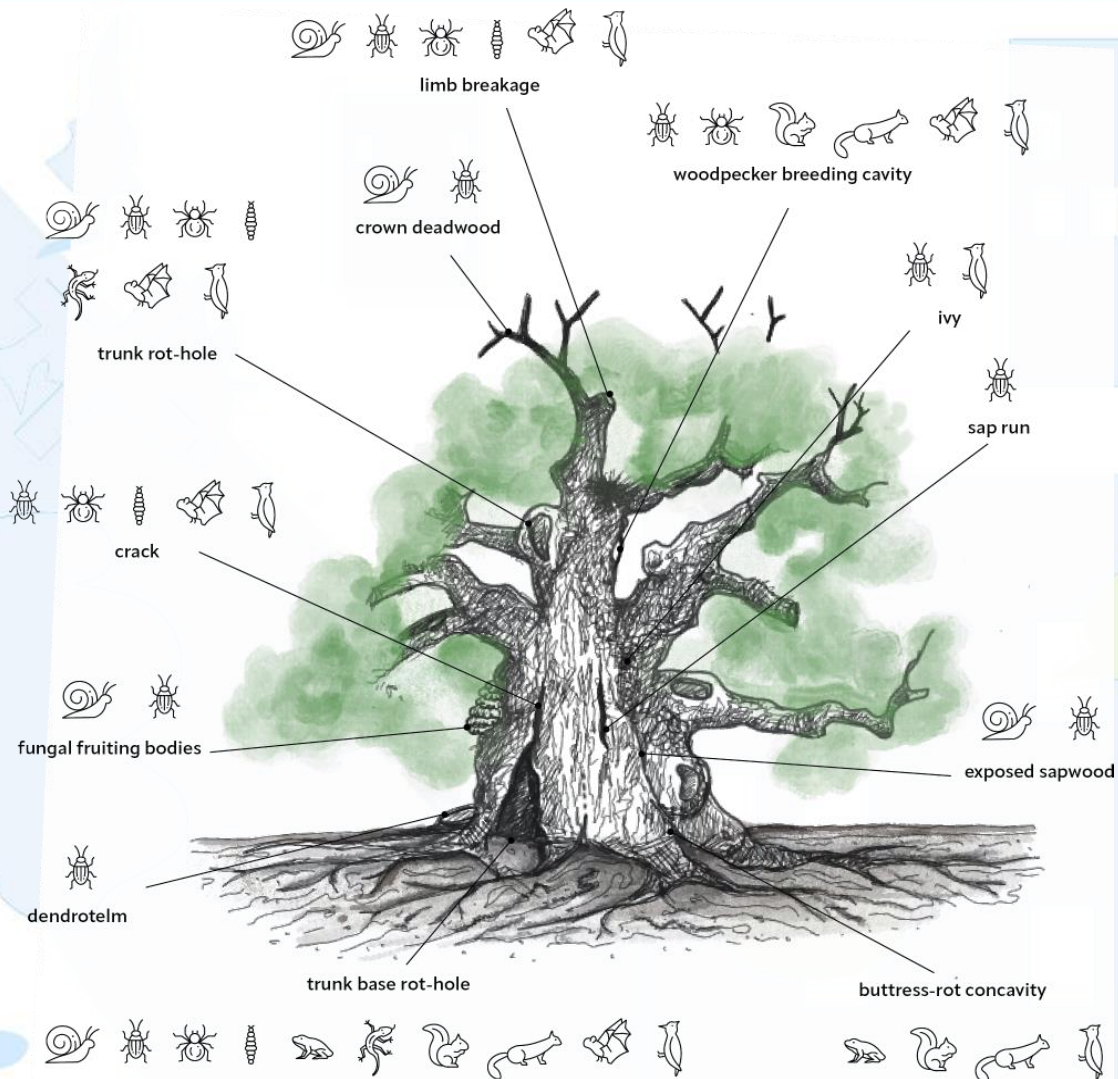
webinář Klimatické koalice  
„Stromy a klima“  
18.10.2023

Marcela Klemensová  
Arnika – Centrum pro podporu občanů

Chráníme naše životní prostředí.

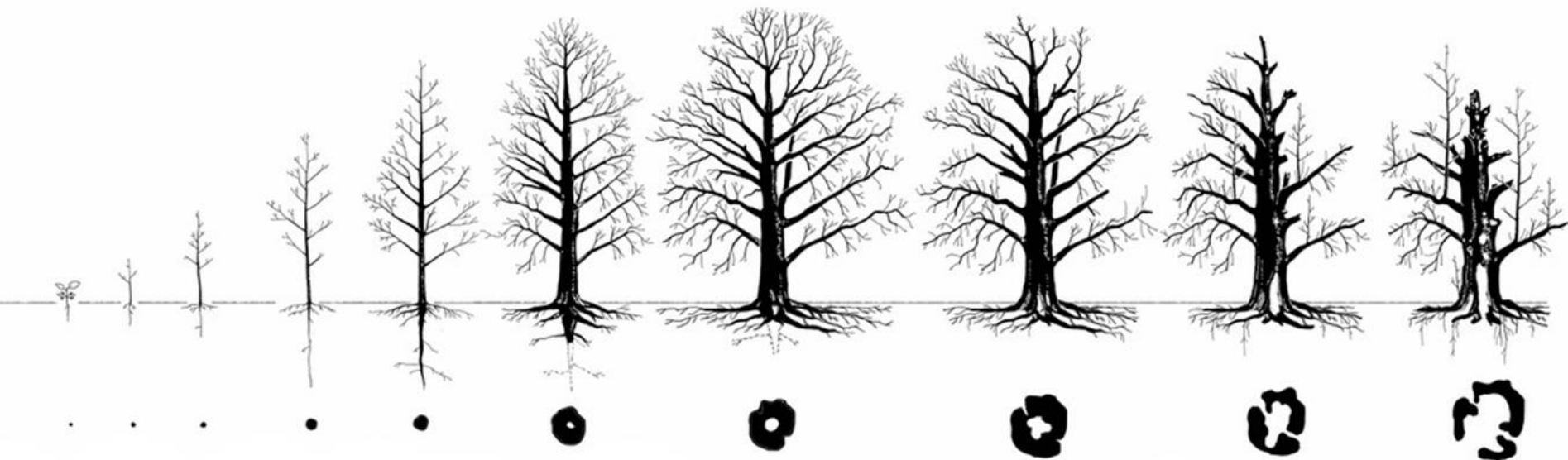
**Staré stromy jsou významné z hlediska biodiverzity.**

Proto je potřeba chránit stávající biotopové (biologicky hodnotné) stromy a bránit jejich zbytečnému kácení.



**Chráníme naše životní prostředí.**

# Vztah ke stromům



Vývojové fáze stromu (zdroj: Trees— a Lifespan approach, Neville Fay, 2016)

Chráníme naše životní prostředí.

# Vztah k stromům



aspekty	minulost	přítomnost
vlastníci	šlechta, církev, sedlák	stát, zemědělec, soukromník
čas	neomezený jednou generací, zajištěna kontinuita	omezený jedním „funkčním obdobím“, nezajištěna kontinuita
funkce	estetická, strategická, praktická	praktická, estetická, ekologická, historická
požadované benefity	vymezit vlastnictví, zkrášlit panství, přinášet užitek	neohrožovat, neobtěžovat, nečerpat moc financí, zajistit příznivé mikroklima, zkrášlit veřejný prostor, zachovat historické hodnoty

# Vztah k stromům



Chráníme naše životní prostředí.

# Město - místo pro vzrostlé stromy ?

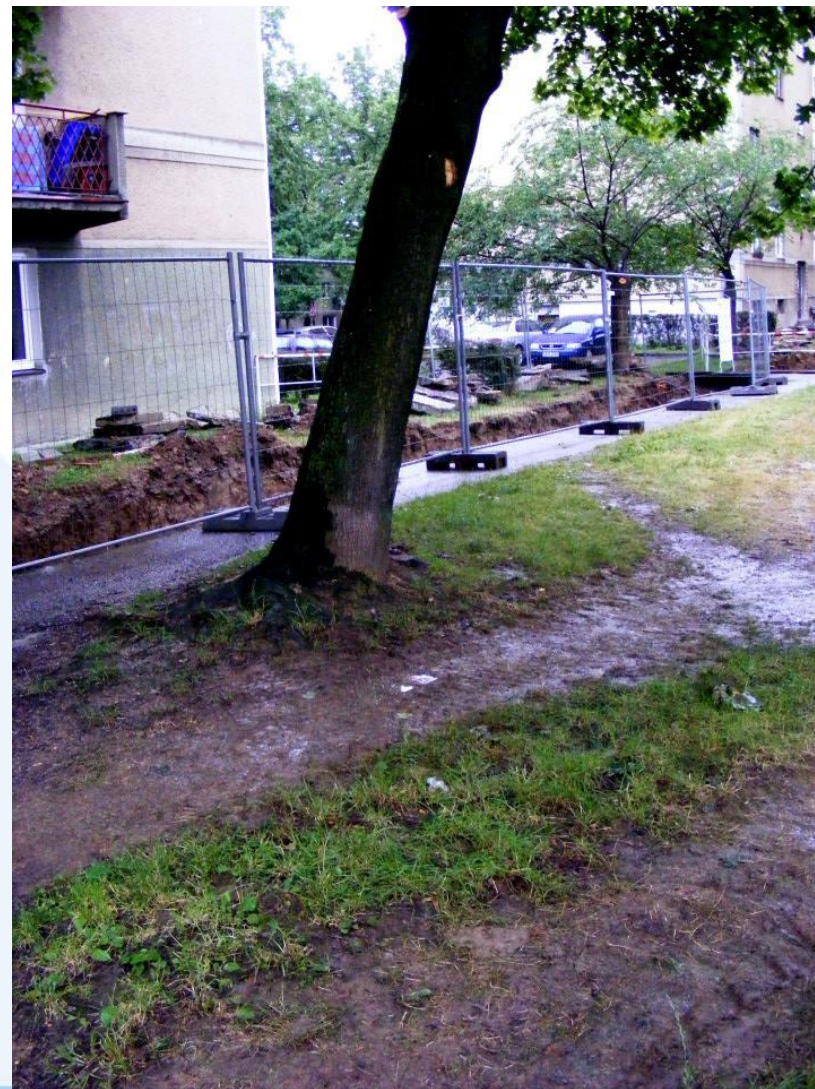


- estetická hodnota veřejného prostoru
- hygienický komfort, příznivé mikroklima
- místo pro krátkodobou rekreaci
- podvědomá potřeba přírodních prvků

- kvalitní komunikace (auta, cyklisté, pěší)
- funkční inženýrské sítě
- parkovací místa (nejen) pro rezidenty
- veřejné osvětlení

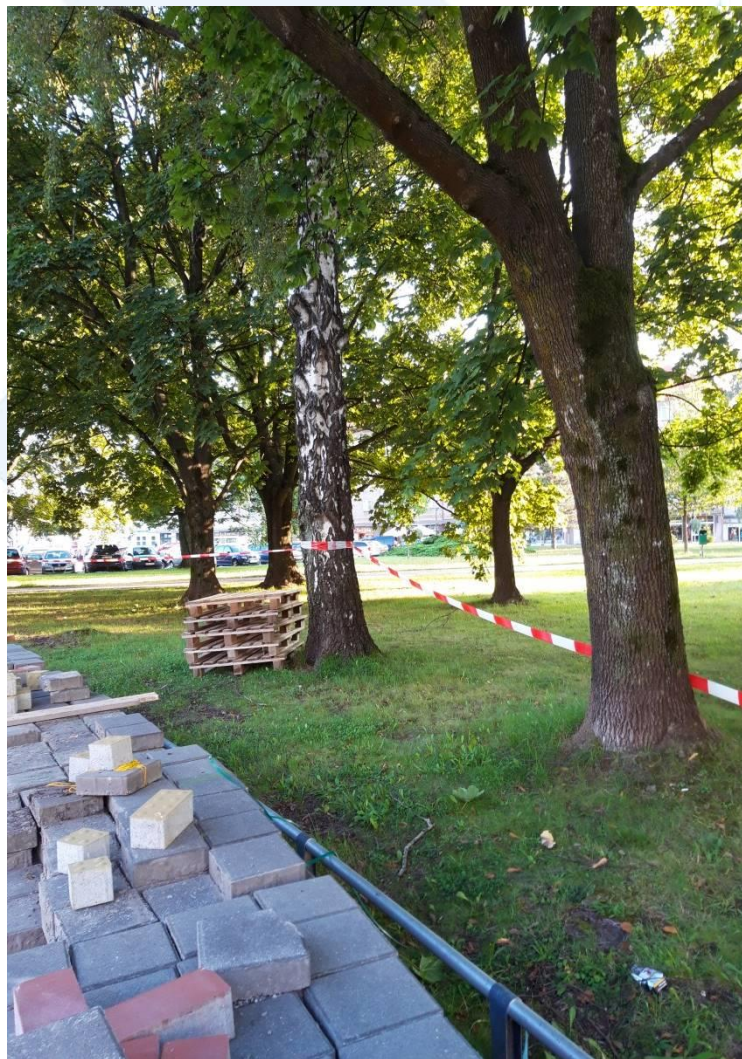
Chráníme naše životní prostředí.

# Ochrana vzrostlých stromů



Chráníme naše životní prostředí.

# Ochrana vzrostlých stromů



Chráníme naše životní prostředí.



# Příběh : náhradní výsadba a IS



Chráníme naše životní prostředí.

# Krajina - místo pro vzrostlé stromy ?



- biodiverzita
- stromy - biotopy
- rekreace
- historická hodnota pro člověka i pro vývoj krajiny

- zemědělská produkce a přístup k pozemkům
- rozvoj obce (zastavěnost)
- kvalitní komunikace (auta, cyklisté, pěší)
- turismus a developerské tlaky

Chráníme naše životní prostředí.

# Ochrana vzrostlých stromů



Chráníme naše životní prostředí.

# Ochrana vzrostlých stromů



Chráníme naše životní prostředí.

# Příběh : Alej Radkov - Dubová



**Moravskoslezský kraj vykoupil potřebné pozemky.  
2018 – dosazeno 18 lip, 2019 – dosazeno 30 lip,  
2020 – dosazeno 20 lip.**

**Chráníme naše životní prostředí.**

1. **Chránit** místa pro vzrostlé stromy a vytvářet nová
2. **Nepřipustit** poškozování kosterních větví a kořenové zóny
3. **Zachovat** kontinuitu stanovených pravidel



Chráníme naše životní prostředí.

## Zásobovací



- 1.1.1.1. plody a nektar
- 1.1.5.2. dřevo a proutí

## Regulační



- 2.1.1.2. sekvestrace CO<sub>2</sub>
- 2.1.1.2. absorpce CO<sub>2</sub>
- 2.1.1.2. filtrace ovzduší
- 2.2.1.3. odtok vody
- 2.2.2.3. genetický zdroj

## Kulturní



- 3.1.2.3. povědomí
- 3.1.2.4. estetika
- 3.3.2.1. propagace

Skupiny ES hodnocených v CHKO Poodří (Rumanová, 2023)

# Ekosystémové služby vzrostlých stromů



<b>druh dřeviny</b>	<b>počet posouzených stromů</b>	<b>sekvestrace Kč/rok (roční objem zachycení CO2)</b>	<b>absorbce Kč/strom (celkový objem CO2 v biomase stromu)</b>	<b>filtrace Kč/rok (roční objem zachycení znečišťujících částic)</b>	<b>odtok Kč/m<sup>3</sup> (zadržování vody a regulace povrchového odtoku)</b>
<b>vrba bílá</b>	704,00	46,00	4 369,00	12,00	1,2
<b>lípa srdčitá</b>	137,00	38,00	2 359,00	30,00	3,00
<b>dub letní</b>	153,00	62,00	6 294,00	56,00	6,00

Počáteční stav ekosystémových služeb stromů před ošetřením v CHKO Poodří (Rumanová, 2023)

Chráníme naše životní prostředí.





Chráníme naše životní prostředí.