

# Méně je někdy více

Jak vypadá správná výsadba stromu?



# Nadace Partnerství versus stromy

**Aktivity NP se zaměřují výhradně na výsadby v krajině (obcích).**

- Výsadby na lesní půdě jsou velmi důležitou, ale zcela specifickou kategorií.
- NP vydala prohlášení, ve kterém upozornila na rizika zapojování veřejnosti do lesnických výsadeb v ČR.
- <https://www.nadacepartnerstvi.cz/Co-delame/Projekty/Nadace-Partnerstvi/Aktuality/10-veci,-na-ktere-si-dat-pozor-pri-podpore-stromu>



# Význam stromů v krajině

- Stromy jsou pro stabilitu ekosystémů zásadní. Pomáhají adaptaci na změnu klimatu jak ve městech, tak v krajině.
- Ekosystémové funkce (ochrana proti erozi atd.).
- Adaptační a sekvestrační funkce stromů jsou spojené nádoby.
- Zdůrazňujeme proč jsou stromy důležité, ale zároveň se snažíme přesunovat pozornost z počtů vysazených stromů na kvalitu a dlouhodobou péči.
- <https://www.sazimebudoucnost.cz/caste-otazky#container38>

# Ano, i já chci sázet!




- Vhodně zvolený pozemek je klíčovým předpokladem úspěchu.
- Občanský zákoník - min. 3 m od hranice sousedního pozemku.
- Obnovy starých polních cest.
- Komunikace se zemědělci je nevyhnutelným předpokladem úspěchu.



# Vhodný pozemek, ideálně ve vlastnictví obce



← → ↻ 🗄️ nahlizenidokn.cuzk.cz/VyberLV.aspx

 Nahlížení do katastru nemovitostí

Parcela   Stavba   Jednotka   Právo stavby   Řízení   Mapa   LV   Kat. úz

### Vyhledání LV

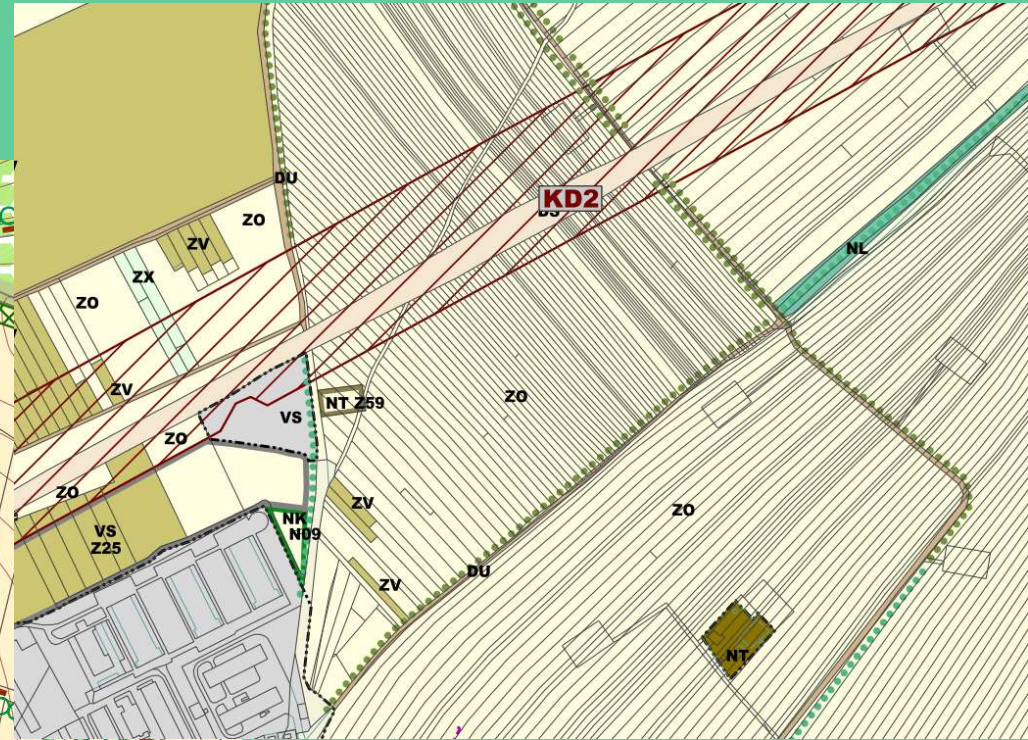
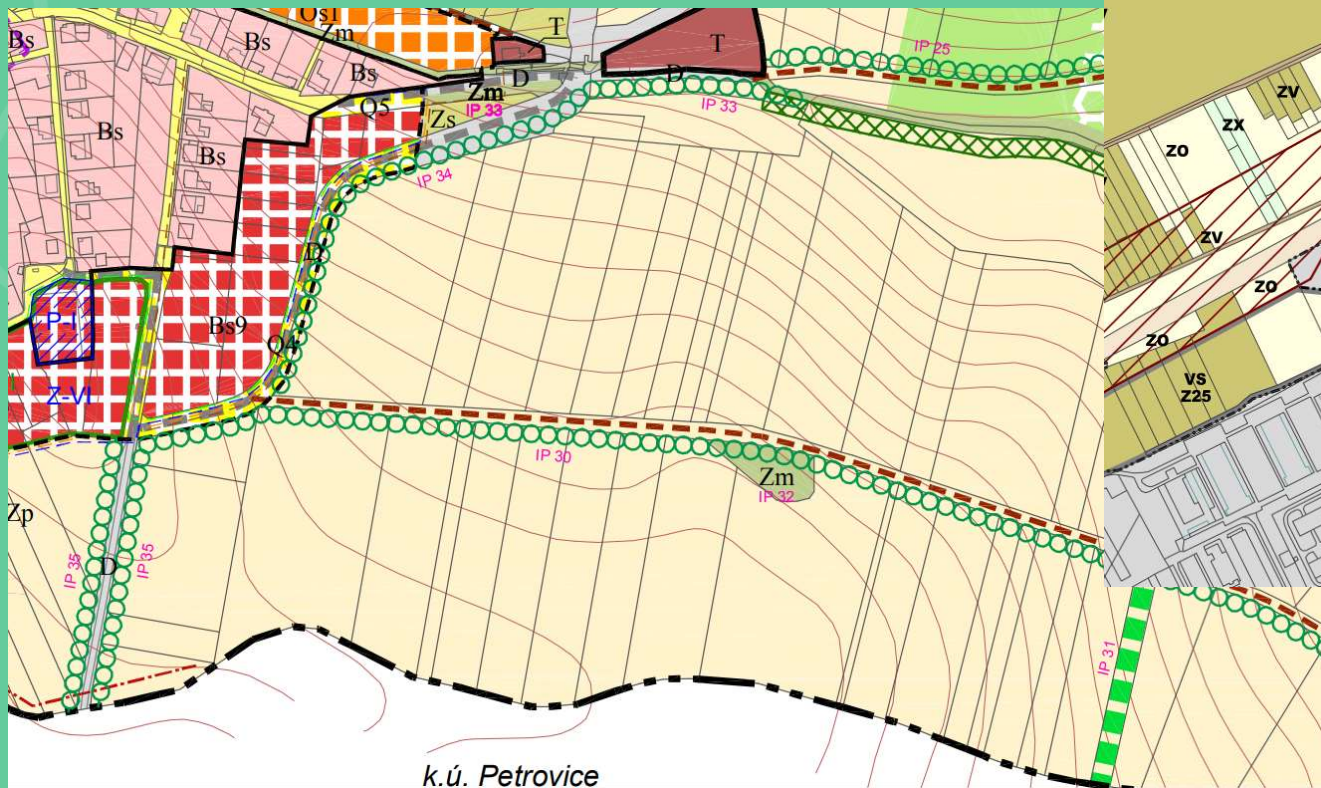
Katastrální území  
Ořechov (okres Brno-venkov);712612 [Změnit](#)

LV  
Číslo LV:(\*)

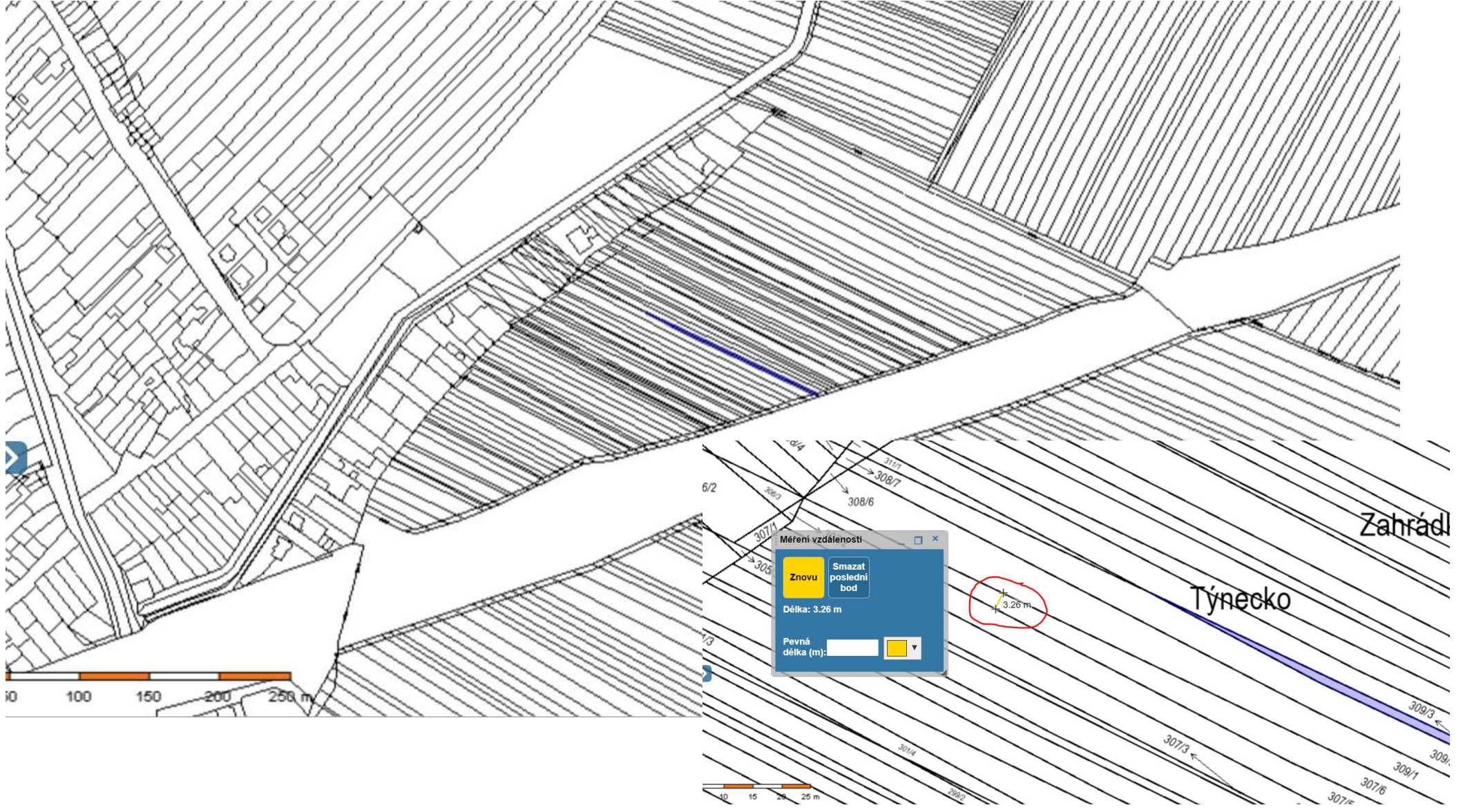
[Vyhledat](#)



# Územní plán obce

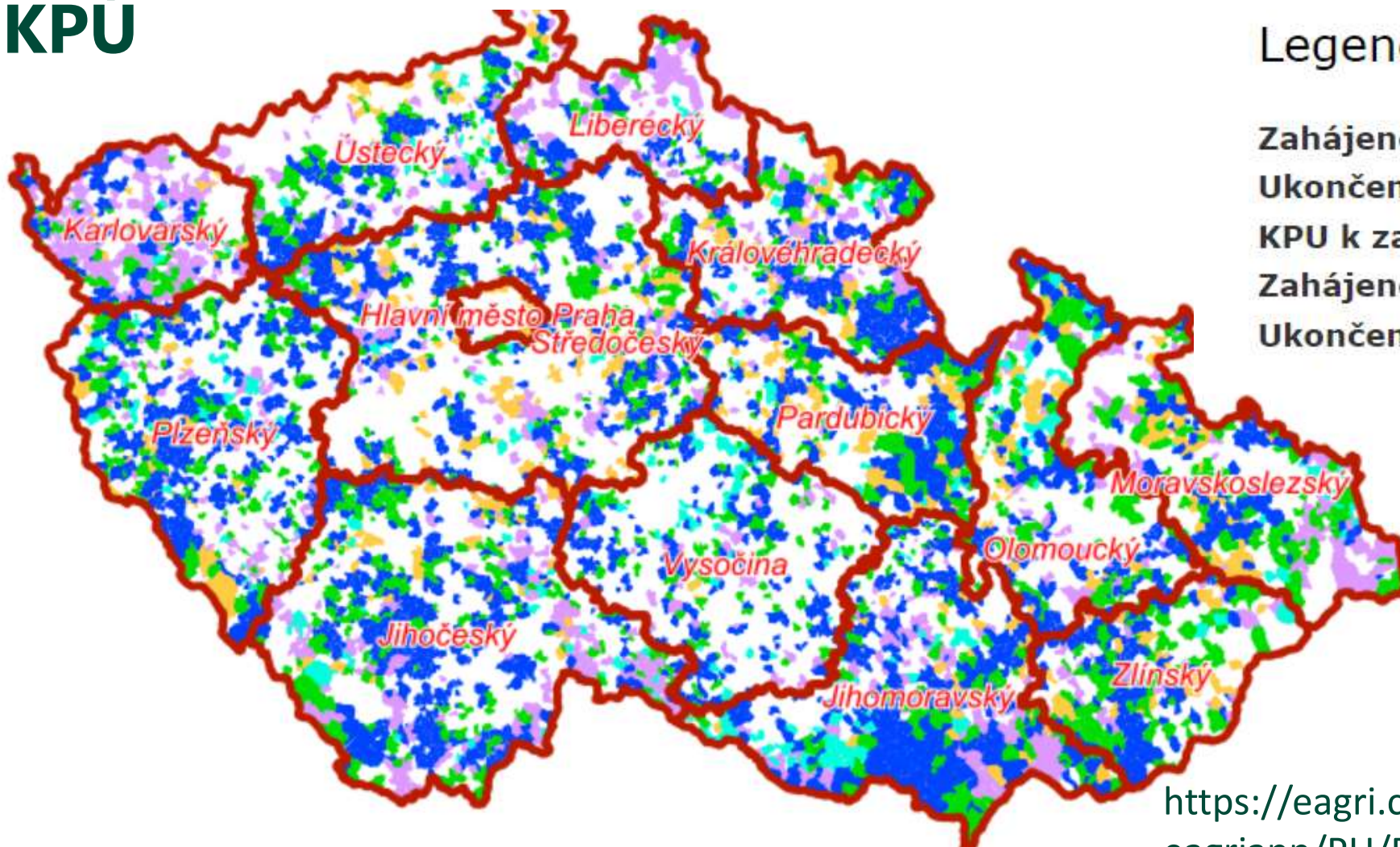








# KPÚ



## Legenda

- Zahájené KPU ■
- Ukončené KPU ■
- KPU k zahájení ■
- Zahájené JPU ■
- Ukončené JPU ■

<https://eagri.cz/public/app/eagriapp/PU/Prehled/>



# Možnosti výsadby na orné půdě

## Je nutné povolení?

- Na orné půdě, v sadech a trvalých travních porostech můžete vysazovat dle Vašeho uvážení. Omezení platí pouze v CHKO, NP, PP atd. Zde je nutný souhlas orgánu ochrany přírody.
- Zpravidla zatravnujeme – zde by měla být katastrálnímu úřadu ohlášena změna na trvalý travní porost.

*Katastrální vyhláška definuje druh pozemku „trvalý travní porost“ jako pozemek využívaný k pěstování trav nebo jiných bylinných píceňin, na kterém se mohou vyskytovat stromy a keře.*

- Vyjmutí ze ZPF nebo změna využití území není nutná!!!

# Výsadba na orné půdě – ohlášení změny

## I. Ohlášení změny údajů o pozemku k zápisu do katastru nemovitostí

Spisová značka .....  
 vyplní katastrální úřad

Ohlášení se podává:  
 Katastrálnímu úřadu pro .....  
 Katastrální pracoviště .....

Žádám (žádáme) o zápis změny:

- druhu pozemku
- způsobu využití pozemku
- způsobu ochrany nemovitosti
- geometrického určení hranic pozemků z důvodu rozdělení pozemků\* nebo sloučení dvou a více pozemků\*
- doplnění pozemku dosud evidovaného zjednodušeným způsobem do souboru geodetických informací (do katastrální mapy)

podle přiložených podkladů do katastru nemovitosti:

### I. Údaje o pozemku

Katastrální území: .....

|                | parcelní číslo | druh pozemku | způsob využití pozemku | způsob ochrany pozemku |
|----------------|----------------|--------------|------------------------|------------------------|
| dosavadní stav |                |              |                        |                        |
| nový stav      |                |              |                        |                        |
| dosavadní stav |                |              |                        |                        |
| nový stav      |                |              |                        |                        |
| dosavadní stav |                |              |                        |                        |
| nový stav      |                |              |                        |                        |

- Prohlašuji podle § 30 odst. 4 vyhlášky č. 357/2013 Sb., o katastru nemovitostí (katastrální vyhláška), že změna druhu pozemku\*) způsobu využití pozemku\*) je v terénu již uskutečněna. Ohlašovaná změna byla uskutečněna
  - na základě územního rozhodnutí\*) územního souhlasu\*) stavebního úřadu, přiloženého k tomuto ohlášení.
  - bez územního rozhodnutí nebo bez územního souhlasu stavebního úřadu.

V případě ohlašované změny způsobu využití pozemku plantáž dřevin současně prohlašuji, že tento způsob využití pozemku byl

- v souladu s § 3 odst. 7 zákona č. 334/1992 Sb., o ochraně zemědělského půdního fondu, ve znění pozdějších předpisů \*) s přechodným ustanovením uvedeným v čl. II bodu 3 zákona č. 41/2015 Sb. \*) oznámen orgánu ochrany zemědělského půdního fondu a pozemek je užíván v souladu s navrhovaným způsobem jeho využití.

### II. Údaje o ohlašovatelí

1.

příjmení nebo název ..... jméno ..... titul před ..... titul za ..... RČ / IČ \*) .....

ulice ..... č.p. / č.o. \*) ..... č.orient. ..... část obce (v Praze název katastrálního území) .....

PSČ ..... obec ..... městský obvod v Praze .....

stát (vyplňte pouze v případě cizího státu) ..... e-mail, telefon .....

2.

příjmení nebo název ..... jméno ..... titul před ..... titul za ..... RČ / IČ \*) .....

ulice ..... č.p. / č.o. \*) ..... č.orient. ..... část obce (v Praze název katastrálního území) .....

PSČ ..... obec ..... městský obvod v Praze .....

stát (vyplňte pouze v případě cizího státu) ..... e-mail, telefon .....

Další osoby, které ohlašují změnu, jsou uvedeny na formuláři „Příloha E – Seznam vlastníků a jiných oprávněných“, který je nedílnou součástí tohoto ohlášení  ano  ne

### III. Podpisy

V(e) ..... dne .....

1. .... 2. ....



# Výběr druhu stromu



- Preferujeme stanovištně původní druhy = to, co by v krajině rostlo bez zásahu člověka (tzv. paměť místa).
- Geograficky nepůvodní druhy vysazovat nelze, regulováno předpisy  
<https://www.forumochranyprirody.cz/odborne-informace/pravni-nazory/regulace-rozsirovani-geograficky-nepuvodnich-druhu-rostlin-zivocichu>
- Inspirujte se v databázi starých odrůd  
[www.stareodrudy.cz](http://www.stareodrudy.cz)

# Velikost sazenice

- Volíme s ohledem na charakter výsadby (remízek, alej, solitér).
- Ve volné krajině ideální sazenice střední velikosti (ca 0,8 – 2m). Lepší ujímatelnost, nižší cena, snáze se adaptuje, snažší manipulace, povýsadbový šok rychleji odezní. Nižší nároky na vodu. Nevýhoda: větší potřeba řezu (založení korunky).
- V centrech obcí atd. používáme větší sazenice – zpravidla 14-16 (obvod kmínku v cm 1 m výšky sazenice). Dražší, delší povýsadbový šok, horší manipulace, vyšší nároky na vodu. Výhoda: rychlý efekt ozelenění, zapěstovaná korunka, větší odolnost vůči vandalům.





# Rozestupy mezi stromy



Řídí se průměrem koruny dospělého stromu:

- velké stromy (ořešák, morušovník, třešeň) ca 10 – 20 m
- méně vzrůstné (např. jabloň, hrušeň, višeň) ca 9 – 16 m
- nejmenší druhy (např. kdouloň, mišpule, líska) 4 – 10 m

Doporučené vzdálenosti lze nalézt v arboristických standardech <https://nature.cz/web/cz/platne-standardy>

# Doba výsadby

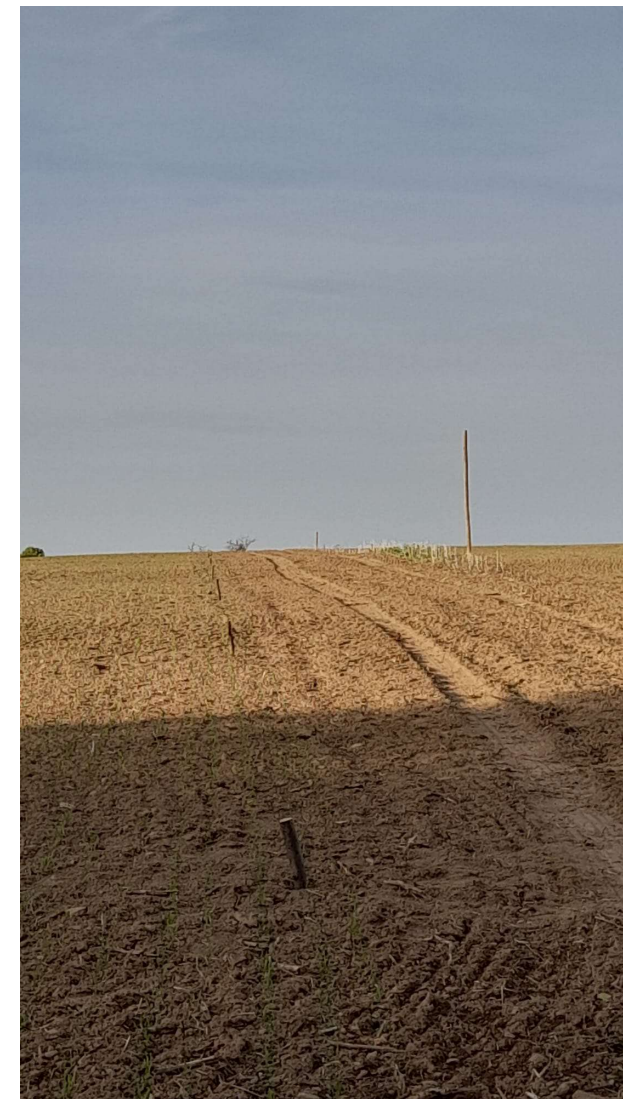
- Ideálně na podzim (dostupnost vody).
- Prostokořenné vždy v období vegetačního klidu (tj. po opadu a před rašením listů).
- Nelze za mrazu a do zamrzlé půdy.
- Zahájení podzimních výsadeb závisí na termínu vyzvedávání sazenic ze školek! Ca konec října.
- Kontejnerované sazenice lze vysazovat po celý rok.





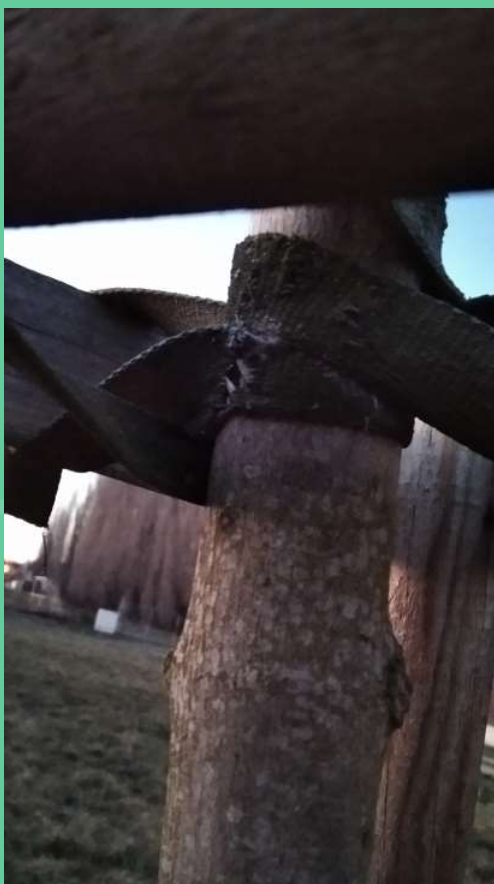
# Příprava stanoviště před výsadbou

- Zpravidla stačí pokosit travní porost a odstranit nálety (ostružiník, trnka atd.), především invazivní dřeviny (škumpa, pajasan atd.). Vysbírat kameny.
- Na orné půdě zatravnit (travobylinná směs).
- Pokud zeminu vylepšujeme, pak max. do 50 %.
- Hydroabsorbenty a půdní kondicionéry mohou pomoci překonat povýsadbový šok.



# Výsadba

- Šířka jámy min. o polovinu větší než je bal. Hloubka přibližně stejná jako bal. Boční stěny jámy zdrsnit.
- Svrchní vrstvu půdy ukládáme zvlášť.
- U balových sazenic přestříhnout vrchní stahovací drát! Odstranit půdu z horní části balu až ke krčku. Krček v rovině s terénem.
- U prostokořenných sazenic zastříhujeme poškozené kořeny, obsypáváme, hutníme. Kontejnery, květináče, fólie odstraňujeme.
- Zálivka již během výsadby (omezí vzduchové kapsy).
- Podrobněji viz: <https://www.sazimebudoucnost.cz/#section-type>  
<https://nature.cz/web/cz/platne-standardy>



## Kotvení

- Důležité zejména na větrném stanovišti.
- Částečná ochrana proti vandalismu a sekačkám.
- Ideálně zatloukáme přímo do otevřené jámy.
- Typ kotvení, velikost kůlů a jejich počet vychází z velikosti sazenice a charakteru výsadby. Obvykle 1-3 kůly.
- Fixační úvazky včas povolujeme. Ideálně bavlněné.



# Řez stromů

- Povýsadbový (komparativní) řez se provádí během výsadby, nebo po ní.
- Zvyšuje šance na ujmoutí (zmenšená plocha kořenů snáze vyživí zmenšenou nadzemní část).
- Ideálně svěřit odborníkům – držitelům certifikátů ETW nebo ČCA. Aktualizované seznamy zde:

<https://szkt.cz/spod/certifikace-etw/certifikovani-arboriste-v-cr>

<https://www.ceskycertifikovanyarborista.cz/certifikovani-arboriste>



# Ochrana proti korní spále

- Cílem je omezit jarní přehřívání kmene.
- Speciální přípravky, lze i vápenné mléko, rákosové nebo bambusové rohože.
- Juta se nedoporučuje.
- Ideálně hned při výsadbě.



# Ochrana proti okusu



- Tam, kde hrozí poškození ohryzem, okusem, vytloukáním = ve volné krajině všude.
- Plastové chráničky, drátěné oplocenky, dřevěné desky, nátěry, repelenty (nutno obnovovat).
- Udržujeme co nejdéle.



# Zálivka



- Zpravidla rozhodující.
- Množství a intenzita se přizpůsobuje velikosti a druhu, místu i počasí.
- Zpravidla 8-10 zálivek první rok.
- Sazenice vel. 150-200 cm ca 30 litrů jedna dávka
- Sazenice 14-16 cm ca 80 litrů jedna dávka.

# Závlahové vaky a rezervoáry

## Dobrý sluha, ale zlý pán...

- Ve ztížených podmínkách, zvláště ve městech mohou pomoci.
- Nainstalované vaky = nutné pravidelně doplňovat (princip stanu). Nutné odstranit na zimu.
- Kmen pod vakem vyžaduje kontrolu (plísně, hniloba, mraveniště atd.). Po sundání kmínek obzvláště citlivý na korní spálu. Myši, hraboši, vandalismus...
- Tzv. „husí krky“: pokud už, tak vždy naplněné štěrkem a mimo okamžik napouštění uzavřené! V opačném případě extrémní vysychání kořenového balu.



# Ochrana terminálů

- Vrcholky stromů se často zlomí pod vahou usedajících dravců.
- Lze zabránit instalací berliček – jednoduchá bidýlka ve tvaru T.
- Výška berličky po zaražení ca 150-200 cm (čím výše tím lépe), ideálně nad terminály stromů.





# Závlahová mísa a mulčování

- Závlahová mísa= nakypřený povrch zasypané výsadbové jámy ohraničený vyvýšeným okrajem, který umožní zadržení a vsakování vody při zálivce.
- Vrstva mulče 8-10 cm, omezuje vysychání, brání růstu plevelů. Doplnujeme.
- Pozor: ne v kontaktu s kmenem, tak aby mísa měla mírný spád ke kmeni!

# Vyžínání kolem stromů



- Omezuje konkurenci o vodu.
- V závlahové míse ideálně plevel vytrhávat ručně.
- Nejčastější příčina poškození kmene.
- TreeProtector - plastová ochrana paty kmene.



partnerství  
nadace

**Děkuji za vaši  
pozornost!**

[www.nadacepartnerstvi.cz](http://www.nadacepartnerstvi.cz)



lidé & krajina